



КОКЛЮШ – НЕ ПРОСТО КАШЕЛЬ!

Коклюш – острое инфекционное заболевание, которое характеризуется длительным течением, для которого характерны сильные приступы кашля. Его относят к детским инфекциям, потому что дети от 1 года до 7 лет наиболее к нему восприимчивы.

Отличительный признак болезни – спазматический кашель.

Механизм передачи инфекции воздушно – капельный. Возбудитель болезни – коклюшная палочка, которая передается от человека человеку воздушно-капельным путем. На солнце и при воздействии низких и высоких температур возбудитель погибает, поэтому передача инфекции происходит главным образом, если находиться вблизи больного на расстоянии меньше 1,5 – 2 метров. Заражение через предметы бывает очень редко.

Начало болезни напоминает ОРЗ с сухим кашлем, насморком, иногда с умеренной температурой. Ребенок капризничает, становится раздражительным.

Отличить коклюш от других болезней можно по характерным приступам свистящего кашля, которые бывают особенно выражены по ночам.

С момента контакта с больным коклюшем до появления первых признаков болезни проходит **от 3 до 15 дней**.

Особенностью коклюша является постепенное нарастание кашля в течение 2 – 3 недель после его появления.

Типичные признаки коклюша:

· упорный усиливающийся кашель, постепенно переходящий в приступы спазматического кашля (серия кашлевых толчков, быстро следующая друг за другом на одном выдохе) с судорожным вдохом, сопровождающимся свистящим протяжным звуком. У грудных детей такой кашель может привести к остановке дыхания. Приступы кашля усиливаются ночью и заканчиваются выделением небольшого количества вязкой мокроты, иногда рвотой;

· одутловатость лица, кровоизлияния в склеры;

· язвочка на уздечке языка (вследствие её травмирования о края зубов, так как во время приступа кашля язык до предела высовывается наружу, кончик его загибается кверху).

Коклюшный кашель может привести к повреждению уздечки языка, носовым кровотечениям и кровоизлияниям в конъюнктиве глаз. Болезнь вызывает осложнения на головной мозг, легкие, органы брюшной полости, вызванные нагрузкой при спазматическом кашле, а так же вторичные инфекции – бронхит, отит.

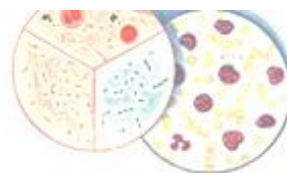
После перенесенного коклюша длительное время (несколько месяцев) могут возвращаться приступы кашля, особенно, если ребенок простудится или при физической нагрузке.

Единственной надежной профилактикой против коклюша является вакцинация АКДС – вакциной, которая включена в Национальный календарь прививок. Опасения родителей, связанные с угрозой вредного воздействия вакцины, необоснованны. Качество АКДС – вакцины по своим свойствам не уступает вакцинам, выпускаемым в других странах.



Как распознать коклюш

(ОСНОВНЫЕ СИМПТОМЫ)



Сухой навязчивый **кашель**,
усиливающийся по ночам



Постепенно **приступы кашля**
становятся чаще (до 30 в день),
продолжительнее и сильнее



Отечность лица, в частности век



Затрудненный вдох, остановка
дыхания



➔ **Нарушение сна**

➔ **Раздражительность, слабость, вялость**

Может развиваться
конъюнктивит



Температура тела
остается **нормальной**



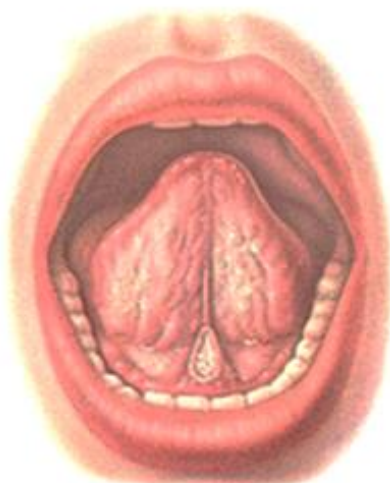
Осложнения



пневмония



бронхит



плеврит



гнойный отит